

## Opération Rénov'Energie - Seneffe/Pont-à-Celles

### Rapport de la Réunion de DIAGNOSTIC énergétique et financier du Mardi 24 novembre 2020 à 14h00

Candidat(e) Rénovateur :

Adresse : Seneffe.

Tél :

Email :

Le présent rapport constitue un outil d'aide à la décision. Toutes les évaluations sont des ordres de grandeurs. Celles-ci sont néanmoins suffisamment précises pour orienter le candidat rénovateur dans les choix d'améliorations énergétiques de son habitation.

La **réunion de simulation** doit permettre :

- d'effectuer un bilan énergétique simplifié de l'habitation
- d'identifier les travaux de rénovation énergétique les plus pertinents
- d'évaluer les économies d'énergies qui en découlent
- de cerner le potentiel financier du candidat rénovateur en tenant compte des éventuelles aides publiques

L'analyse a été réalisée sur base d'une visite des locaux et des systèmes de chauffage, de l'examen des plans des bâtiments quand ceux-ci sont disponibles, ainsi que de toute information fournie par le propriétaire (certificat PEB, audit énergétique, factures de travaux,...).



### SYNTHESE DE LA SITUATION ACTUELLE

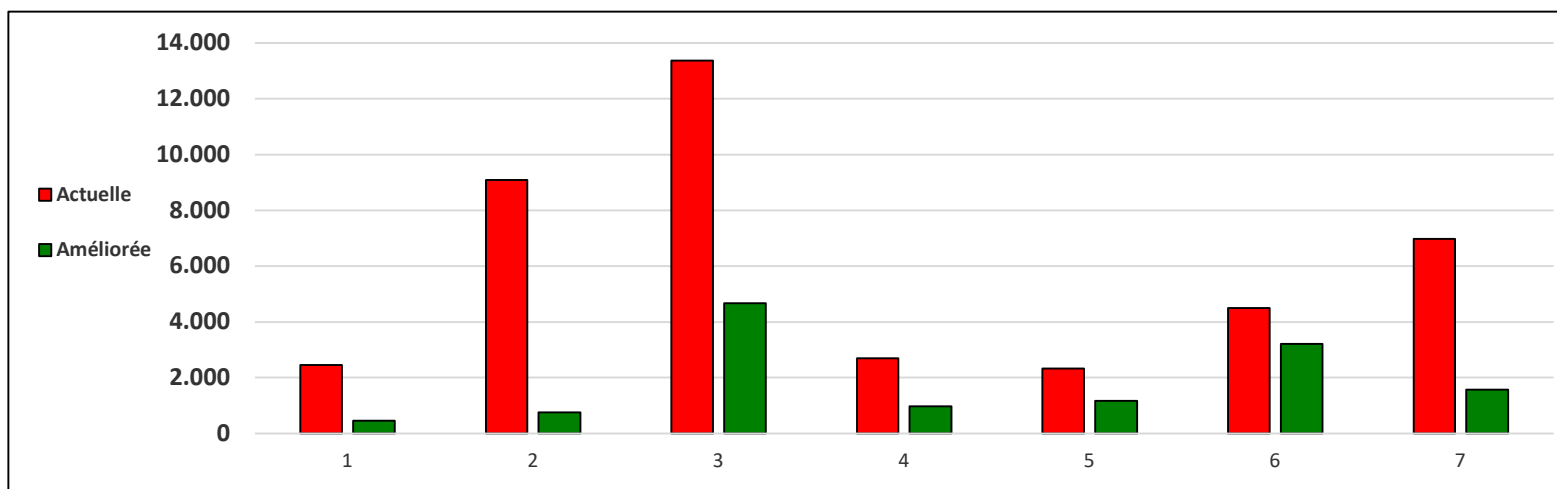
Expert énergie - ingénieur industriel

- Vannes thermostatiques - thermostat ambiance
- Toitures : toiture inclinées non isolées - plate PU 12 cm
- Murs briques non isolés
- Dalles sur caves ou sol non isolées
- Châssis Bois anciens DV - PVC anciens + DV 2012 (salon)
- Photovoltaïque possible (35 m<sup>2</sup> disponible)

## Opération Rénov'Energie - Seneffe/Pont-à-Celles

### Répartition des pertes de chauffage avant et après travaux à Seneffe.

		ou		kWh/m <sup>2</sup> .an	Classe
Consommation actuelle N	<b>34.450 kWh/an</b>		3445 m <sup>3</sup> de gaz + kg pellets /an	<b>381</b>	<b>F</b>
Consommation théorique après toutes les améliorations	<b>11.260 kWh/an</b>		1126 m <sup>3</sup> de gaz + kg pellets /an	<b>40</b>	<b>A</b>



	Installation chauffage	Toiture, plancher	Murs extérieurs	Dalle sur sol ou sur cave	Fenêtres et portes	Etanchéité, ventilation	Consomm Electricité	
Situation Actuelle	<b>2457</b>	<b>9092</b>	<b>13369</b>	<b>2696</b>	<b>2333</b>	<b>4503</b>	<b>6980</b>	<b>34450</b> kWh/an
Situation Améliorée	<b>469</b>	<b>751</b>	<b>4672</b>	<b>986</b>	<b>1166</b>	<b>3216</b>	<b>1565</b>	<b>11260</b> kWh/an
Part en % du chauffage actuel	7,1%	26,4%	38,8%	7,8%	6,8%	13,1%		

Gain potentiel en énergie	23.190 kWh/an	Gain potentiel de CO2	6,15 t/an
Gain potentiel en Electr	5.415 kWh/an	Gain potentiel de CO2	1,54 t/an

## Opération Rénov'Energie - Seneffe/Pont-à-Celles

### Analyses économiques des améliorations identifiées - à Seneffe.

	Installation chauffage	Toiture, plancher	Murs extérieurs	Dalle sur sol ou sur cave	Fenêtres et portes	Photovoltaïque Electricité kW	TOTAUX TRAVAUX POSSIBLES
Surfaces concernées (m <sup>2</sup> )		138	208	96	25	6,0	
Coûts Travaux (€)		13.794	37.379	4.782	12.575	7.800	76.330
<i>Réduction fiscale</i>		3.200					3.200
Primes 2019		7.821	8.154	1.603	1.095		18.673
Primes Eco-matériaux		9.655	8.154	1.603	1.095		20.508
Economies Annuelles (€)		584	609	120	172	1.354	2.838
Retours sur investissement (Années)		1,6	34,0	21,5	42,9	5,5	15,9

Catégorie de revenus

4

Inflation	2%
-----------	----

### Travaux annexes

	Toiture réfection	Poêle pellets	Boiler thermodynamique	Boiler électrique	Radiateurs électriques	Autre	Autre
Unités	82						
Coûts (€)	16.317 €						
Primes 2019	979						
Coûts nets (€)	15.338 €						

## Opération Rénov'Energie - Seneffe/Pont-à-Celles

### Simulation de financement - Seneffe.

Montant à financer	92.647 €
Possible en renopack/rénooprêt	60.000 €
Total des primes classiques 2019	19.652 €
Total des primes Ecomatériaux 2019	21.487 €
Réduction fiscale	3.200 € à récupérer deux ans après
Total des investissements nets	67.960 €
Economie d'énergie annuelle (en €/an)	2.838 €/an

Le Rénopack/rénooprêt déduit les primes du prêt total

Type de prêt	Montant emprunt	Taux	Durée (années)	Annuités	Mensualité	Economie énergie/mois	Mensualité nette
Eco-Rénopack	60.000	0,00%	15	4000	333	-236	97
	60.000	0,00%	20	3000	250	-236	14
Tempérament	92.647	1,80%	10	10206	851	-236	614
Encours sur hypothèque	92.647	2,10%	30	4194	349	-236	113

*L'économie d'énergie est supérieure au remboursement mensuel du prêt*

Primes à récupérer 6 mois après travaux

Primes à récupérer 6 mois après travaux

Je reste à votre disposition si vous souhaitez des informations complémentaires

N'oubliez pas de m'envoyer par e-mail une copie de vos devis signés afin de pouvoir justifier notre travail vis-à-vis de la Commune.

## Fiche à destination des entreprises

Opération Rénov'Energie - Seneffe/Pont-à-Celles

Cette fiche est destinée à faciliter les contacts entre les candidats rénovateurs et les entreprises. Elle récapitule les travaux à effectuer et permet d'orienter succinctement les entreprises dans leur devis en regard des attentes des candidats rénovateurs et de la situation initiale du bâtiment

Candidat(e) Rénovateur :

Adresse :

Tél:

E-Mail:

Travaux demandés	Type	Remarques
Isolation des murs	par l'extérieur	tous les murs sauf façade - surfaces de 208 m <sup>2</sup>
Isolation du sol	plafonds caves + sols arrière	surface = 96 m <sup>2</sup>
Isolation de la toiture	2 toitures inclinées	partie inclinée surface de 138 m <sup>2</sup>
Menuiseries extérieures	Remplacer certains châssis	surface totale = 25 m <sup>2</sup>
Photovoltaïque	surimposition (3,2 kW)	sur toiture sud-est 60° + sud-ouest 30° - pente 40° - 35 m <sup>2</sup> disponible

### Consommations actuelles

Gaz	2850 m <sup>3</sup> /an
Pellets	1190 kg/an
Bois	0 Stères/an
Electricité	6980 KWh/an

Pour de plus amples informations contactez:

### SYNTHESE DE LA SITUATION ACTUELLE

- Chaudière gaz Vaillant condensation 30 kW (2016) + boiler électrique
- Vannes thermostatiques - thermostat ambiance
- Toitures : toiture inclinées non isolées - plate PU 12 cm
- Murs briques non isolés
- Dalles sur caves ou sol non isolées
- Châssis Bois anciens DV - PVC anciens + DV 2012 (salon)
- Photovoltaïque possible (35 m<sup>2</sup> disponible)